

# GEOZON RS2000

Роторная электрическая бритва



## РУКОВОДСТВО ПОЛЬЗОВАТЕЛЯ

### ОБЗОР УСТРОЙСТВА



Спасибо за покупку нового изделия GEOZON. Перед использованием внимательно ознакомьтесь с инструкцией и сохраните ее.

### ВАЖНЫЕ МЕРЫ БЕЗОПАСНОСТИ

- Использование, чистка, обслуживание устройства детьми старше восьми лет или лицами, не обладающими достаточными знаниями и опытом, лицами с ограниченными физическими, сенсорными или умственными способностями возможно только после соответствующего инструктажа и под надзором взрослого ответственного человека, чтобы обеспечить безопасную эксплуатацию устройства, а также понимание и избегание опасностей, связанных с его эксплуатацией.
- Не заряжайте изделие при повреждении кабеля.
- Не используйте прибор, если он поврежден или работает с перебоями.
- Не подключайте к сети и не отключайте устройство от сети влажными руками.
- Сохраняйте устройство сухим, не храните при температурах ниже минус 30 градусов и выше 35 градусов, под прямыми солнечными лучами, вблизи источников тепла и сильного разогрева воздуха.
- Если бритва не работает при нажатии на кнопку включения, пожалуйста, очистите наконечник внутри бритвы.
- Данное устройство не предназначено для коммерческого использования или применения в салонах, парикмахерских.
- Изделие предназначено для бытовых нужд.

### ЗАРЯДКА УСТРОЙСТВА

- Убедитесь, что изделие выключено.
- Подключите изделие к кабелю USB, на который подается напряжение. Дисплей загорится и начнет мигать, показывая текущий процент заряда.
- Когда на дисплее отобразится «100» и дисплей перестанет мигать, это означает, что зарядка завершена.
- Время работы прибора при полной зарядке – до 60 минут. Когда значение на цифровом дисплее ниже 10, появляется уведомление,

- Включите устройство при помощи кнопки Вкл./Выкл.
- Выберите скорость.
- Щетка для лица автоматически начинает работать на скорости 1. Повторное нажатие на кнопку включает скорость 2.
- Поднесите щётку для лица к коже.
- Плавное перемещайте щётку по коже круговыми движениями, избегая области вокруг глаз. ПРИМЕЧАНИЕ: постарайтесь не прилагать слишком большое давление на щётку, когда она соприкасается с кожей
- Если щётка не используется, храните ее в защитном колпачке.
- После использования тщательно просушите щётку.

### АКСЕССУАРЫ

В комплект поставки входят следующие принадлежности: защитный колпачок для транспортировки, 3D-бритвенный блок, основной модуль, насадка для стрижки волос, триммер для стрижки волос, триммер для носа и ушей, щётка для лица, USB кабель для зарядки, антикоррозийное масло и щётка для очистки устройства.

### УСЛОВИЯ ГАРАНТИИ

Компания Mobile Trade LLC (000 "Мобайл Трейд"), являющаяся уполномоченной изготовителем организацией на территории Российской Федерации и стран Таможенного союза ЕАЭС товаров (изделий) под брендом GEOZON (далее по тексту-Изготовитель), выражает вам огромную признательность за ваш выбор. Мы сделали всё возможное, чтобы данное изделие удовлетворило ваш запрос, а качество соответствовало лучшим мировым образцам. Изготовитель устанавливает гарантийный срок: 12 месяцев. Гарантийный срок отсчитывается от даты продажи изделия, если кратким руководством пользователя не установлено иное ограничение. Изготовитель устанавливает срок службы устройств: 2 года. Срок службы отсчитывается от даты изготовления изделия, если кратким руководством пользователя не установлено иное ограничение. Все товары предназначены изготовителем для поставок в Российскую Федерацию и страны Таможенного союза ЕАЭС, соответственно, изготовленные с учётом условий эксплуатации в этой стране. Чтобы убедиться в этом, просим вас проверить наличие на изделии и упаковке официальных знаков соответствия. Во избежание недоразумений, убедительно просим вас внимательно изучить руководство, условия гарантийных обязательств, провести правильность заполнения гарантийного талона. Гарантийный талон действителен только при наличии правильно и чётко указанных: модели, серийного номера изделия, даты продажи, чётких печатей

- указывающее на то, что аккумулятор разряжен и его необходимо зарядить. Не заряжайте устройство более 24 часов.
- Время зарядки при полностью разряженном аккумуляторе примерно 90 минут.
- Для продления срока службы аккумулятора полностью разряжайте его каждые 6 месяцев с последующей зарядкой до 100%.
- Если нет необходимости использовать устройство в течение длительного времени, пожалуйста, продолжайте заряжать устройство раз в три месяца, чтобы поддерживать заряд аккумулятора.

### ФУНКЦИЯ БЫСТРОЙ ПОДЗАРЯДКИ

Данная бритва имеет функцию быстрой подзарядки (5 минут), которая обеспечит заряд, достаточный для одного бритья (3 минуты).

### ИСПОЛЬЗОВАНИЕ ОСНОВНОГО МОДУЛЯ

- Нажмите кнопку вкл/выкл для включения устройства. На дисплее будет указан оставшейся заряд аккумулятора от "0" до "100".
- При повторном нажатии кнопки вкл/выкл устройство поменяет скорость. На экране будет отображаться какая скорость выбрана. «1F» – первая скорость, «2F» - вторая скорость. Выберите скорость, которая Вам необходима для использования.
- Устройство оснащено функцией блокировки включения для предотвращения случайного нажатия детьми или в путешествиях.
  - Способ блокировки: При работе или зарядке нажмите кнопку вкл/выкл и удерживайте в течении трех секунд, на дисплее отобразится отсчет: 1-2-3, а затем дисплей погаснет и устройство перестанет включаться.
  - Способ разблокировки: Нажмите кнопку вкл/выкл и удерживайте в течении трех секунд, на дисплее отобразится отсчет: 3-2-1, а затем устройство включится.
  - В состоянии блокировки при нажатии кнопки вкл/выкл на дисплее высветится «188».
- Устройство имеет функцию автоматического отключения, когда насадка сломана или длительное время находилась без очистки оно автоматически отключится.

фирмы-продавца, подписи покупателя. Модель и серийный номер изделия должны соответствовать указанным в гарантийном талоне. При нарушении этих условий, а также в случае, когда данные, указанные в гарантийном талоне, изменены, стёрты или переписаны, гарантийный талон признаётся недействительным. В этом случае рекомендуем вам обратиться к продавцу для получения нового гарантийного талона, соответствующего вышеуказанным условиям, либо предоставить товарный или кассовые чеки, либо иные документы, подтверждающие факт и дату продажи изделия. В случае, если дату продажи изделия установить невозможно, в соответствии с законодательством Российской Федерации о защите прав потребителей, гарантийный срок исчисляется с даты изготовления изделия. Данным гарантийным талоном Mobile Trade LLC (000 "Мобайл Трейд") подтверждает принятие на себя обязательств по удовлетворению требований потребителей, установленных действующим законодательством о защите прав потребителей в случае обнаружения недостатков изделия, возникших по вине Изготовителя. Mobile Trade LLC (000 "Мобайл Трейд") оставляет за собой право отказать в удовлетворении требований потребителей по гарантийным обязательствам в случае несоблюдения изложенных ниже условий. Все условия гарантийных обязательств действуют в рамках законодательства о защите прав потребителей и регулируются законодательством стран импортеров.

### Условия гарантийных обязательств:

- Гарантийные обязательства Изготовителя распространяются только на модели изделий, предназначенные Mobile Trade LLC (000 "Мобайл Трейд") для поставок и реализации на территории Российской Федерации и стран Таможенного союза ЕАЭС, приобретённые в Российской Федерации и странах Таможенного союза ЕАЭС, и прошедшие сертификацию на соответствие стандартам страны.
- Под Гарантийными обязательствами понимается дополнительное обязательство Изготовителя по устранению недостатков (дефектов) изделия, возникших по вине Изготовителя, без взимания платы с покупателя (потребителя).
- Замена изделия в период гарантийного срока не ведёт к установлению нового гарантийного срока.
- Изготовитель не несёт гарантийных обязательств в следующих случаях:
  - а. Если изделие, предназначенное для личных (бытовых, семейных) нужд, использовалось для осуществления предпринимательской деятельности, а та же в иных целях, не соответствующих его прямому назначению;
  - б. В случае нарушения правил и условий эксплуатации изделия, изложенных в кратком руководстве и другой документации, передаваемой потребителю;
  - в. Если изделие имеет следы попытки ремонта;
  - г. Если дефект вызван изменением конструкции и схемы изделия, подключением внешних устройств, не предусмотренных изготовителем или использованием с другими изделиями;
  - д. Если дефект вызван действием непредвиденных сил, несчастными случаями, умыслами или неосторожными действиями потребителя или третьих лиц;
  - е. Если обнаружены повреждения, вызванные воздействием влаги, высоких температур, коррозией, окислением, попаданием внутрь изделия посторонних

### МНОГОФУНКЦИОНАЛЬНЫЕ СМЕННЫЕ НАСАДКИ

Данное изделие оснащено сменными насадками. Для установки насадок оденьте их на основной модуль до щелчка. Для снятия потяните вверх насадку. В комплект входят:

3D-бритвенный блок, насадка для стрижки волос, триммер для стрижки волос в носу и ушей, щетка для чистки лица.

### БРИТЬЕ

#### ВНИМАНИЕ

Пожалуйста, не используйте бритву несколькими лицами одновременно, чтобы избежать распространения различных кожных заболеваний. Бритвенные головки более восприимчивы к размножению большого количества бактерий, поэтому, пожалуйста, регулярно чистите их.

- Для бритья установите 3D-бритвенный блок.
- Включите бритву с помощью кнопки «Вкл./Выкл.».
- Свободной рукой натягивайте кожу, чтобы волосы расположились перпендикулярно коже.
- Во время бритья не следует сильно давить на бритву (сильное давление может привести к повреждению головок и сделать их особо уязвимыми к поломке).
- Выполняйте короткие круговые движения.



### ДЛЯ НАИЛУЧШЕГО РЕЗУЛЬТАТА

- Наилучший результат при бритье достигается на сухом лице.
- Держите бритву под правильным углом к коже, чтобы все три головки касались кожи под одинаковым давлением.
- Движения должны быть умеренными или медленными, поглаживающими. Короткие круговые движения в сложных местах могут способствовать лучшему сбиванию, особенно в области шеи и подбородка.
- НЕ нажимайте чрезмерно на кожу, чтобы не повредить вращающиеся головки.

- предметов, веществ, жидкостей, насекомых или животных.
- ж. На расходные материалы склонные к износу: сменные насадки (включая сеточки и ножи), кабель зарядки, аккумулятора, защитные покрытия и т. д.;
- з. Косметические повреждения, включая помимо прочего царапины, вмятины и сломанные пластиковые детали портов;
- и. Обычный износ, включая трещины, царапины, потертости, изменение или потерю цвета.
- Mobile Trade LLC (000 "Мобайл Трейд") снимает с себя ответственность за возможный вред, прямо или косвенно нанесённый продукцией GEOZON людям, домашним животным, имуществу в случае, если это произошло в результате несоблюдения правил и условий эксплуатации, установки изделия; умышленных или неосторожных действий покупателя (потребителя) или третьих лиц, утраты данных и информации.

### УТИЛИЗАЦИЯ УСТРОЙСТВА



Этот символ означает, что устройство нельзя утилизировать вместе с бытовыми отходами. Соблюдайте действующие предписания вашего региона, используйте сборные пункты по утилизации отслуживших электронные приборы. Такой подход поможет сохранить здоровье людей и окружающую среду.

### СЕРТИФИКАЦИЯ

Товар сертифицирован согласно действующим Техническим регламентам Таможенного союза. Информация о сертификации нанесена на индивидуальной упаковке.

### СПЕЦИФИКАЦИЯ

Модель	RS2000
Питание	5 В / 2 А (USB кабель)
Аккумулятор	3.7В / 600 мАч (Li-Ion)
Время зарядки	1,5 часа
Время работы	60 мин
Коль-во режимов скорости	2
Скорость вращения	до 6500 оборотов в минуту
Комплект поставки	Защитный колпачок для транспортировки, 3D-бритвенный блок, основной модуль, насадка для стрижки волос, триммер для стрижки волос, триммер для носа и ушей, щётка для лица, USB кабель для зарядки, антикоррозийное масло, щётка для очистки устройства, инструкция пользователя

Важно:

- Для привыкания к этой бритвенной системе коже может потребоваться до 4-х недель.
- При повреждении насадки, пожалуйста, не используйте устройство, чтобы не повредить кожу.
- Пожалуйста, наденьте защитный колпачок после бритья, чтобы предотвратить случайное повреждение головки лезвий.

### ЧИСТКА 3D-БРИТВЕННОГО БЛОКА

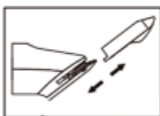
Для продления срока службы изделия за ним следует ухаживать. Устройство рекомендуется чистить после каждого использования. Убедитесь, что устройство выключено и отключено от сети.

- Потяните бритвенную головку вверх, чтобы отсоединить ее от корпуса.
- Откройте бритвенную головку, нажав кнопку фиксатора.
- Полностью удалите все срезанные волоски.
- Найдите центральную стрелку и сдвигайте держатель в сторону, по стрелкам, чтобы разблокировать его. Снимите разблокированный держатель с бритвенной головки. Запомните правильное направление держателя, чтобы было проще установить его обратно.
- Тщательно очистите лезвия от волос.
- Для более тщательной очистки извлеките три лезвия.
- Промойте бритвенную головку проточной водой. Дайте ей полностью высохнуть.
- Аккуратно установите обратно три лезвия.
- Установите на место держатель. Найдите центральную стрелку и сдвигайте держатель до щелчка.
- После сборки бритвенной головки совместите пружинный шарнир с разъемом на задней поверхности отсека для сбора волос и вставьте на место. Защелкните головку бритвы.

### СТРИЖКА ВОЛОС

Для стрижки установите триммер для стрижки волос.

- Волосы на момент стрижки должны быть чистыми и сухими.
- При использовании триммера для стрижки волос отрегулируйте его на желаемую длину и установите максимальную скорость.
- После использования очистите триммер щёткой или войдой.
- После очистки совместите режущую головку с положением нижней застёжки и установите ее в направлении, показанном на рисунке.



Если вы часто используете триммер для стрижки, пожалуйста, смазывайте его маслом. Используйте масло не вызывающее коррозии.

### СТРИЖКА ВОЛОС В НОСУ И УШАХ

Для стрижки волос в носу и ушах установите триммер для носа и ушей.

Включите аппарат и дайте ему поработать некоторое время, перед началом использования убедитесь, что лезвия не повреждены.

Нос:

- Аккуратно введите в ноздрю режущий блок триммера.
- Аккуратно вводите и выводите триммер из ноздри, одновременно его вращая.
- Не вводите триммер глубже чем на 6 мм.
- Уши:
- Аккуратно введите режущий блок в ушное отверстие.
- Плавное вращайте устройство круговыми движениями.
- Не вводите триммер глубже чем на 6 мм.

ПРИМЕЧАНИЕ. Не давите на триммер слишком сильно, это может повредить прибор или травмировать кожу.

После использования удалите волосы с триммера, промойте войдой и высушите.

### ЧИСТКА ЛИЦА

Перед началом использования щётки для чистки прочитайте все предупреждения и сведения о безопасности, чтобы убедиться, что данный прибор вам подходит.

- НЕ используйте на нежной коже вокруг глаз.
- НЕ применяйте щётку для чистки на одном и том же участке кожи чаще, чем два раза в день.
- НЕ используйте щётку для чистки на участках кожи, где есть открытые раны, ожоги, трещины или раздражения.
- НЕ используйте щётку при наличии кожных заболеваний или раздражений, таких как тяжелая/активная форма угревой сыпи или кожные инфекции.
- НЕ используйте щётку, если вы принимаете стероидные препараты.
- НЕ используйте щётку для лица с очищающими средствами, содержащими агрессивные химические вещества или грубые частицы.
- Пожалуйста, не используйте щётку несколькими лицами одновременно, чтобы избежать распространения различных кожных заболеваний.
- Если вы испытываете боль или дискомфорт, прекратите использование прибора и обратитесь к врачу.

ПРИМЕЧАНИЕ. Если у вас чувствительная кожа, для нескольких первых использований мы рекомендуем скорость 1. Если на коже не возникло раздражения и других реакций, можно выбрать скорости 2.

Использование щётки:

- Для чистки лица установите щётку для лица.
- Смочите щетину под проточной водой.
- ПРИМЕЧАНИЕ: не используйте щётку для лица полностью сухой, поскольку это может вызвать раздражение кожи.
- Увлажните кожу водой и нанесите на нее очищающее средство, либо нанесите очищающее средство непосредственно на щётку.

СОВЕТ: когда пользуетесь насадкой для использования перед бритьем, щедро нанесите очищающее средство непосредственно на головку щётки.